

XPS 12

ユーザーズガイド

コンピュータモデル：XPS 12 9250
規制モデル：T02H
規制タイプ：T02H001



メモ、注意、警告



メモ: タブレットを使いやすくするための重要な情報を説明しています。



注意: ハードウェアの損傷やデータの損失の可能性を示し、その問題を回避するための方法を説明しています。



警告: 物的損害、けが、または死亡の原因となる可能性があることを示しています。

© 2016 Dell Inc. 無断転載を禁じます。この製品は、米国および国際著作権法、ならびに米国および国際知的財産法で保護されています。Dell、および Dell のロゴは、米国および / またはその他の管轄区域における Dell Inc. の商標です。本書で使用されているその他すべての商標および名称は、各社の商標である場合があります。

2016 - 03

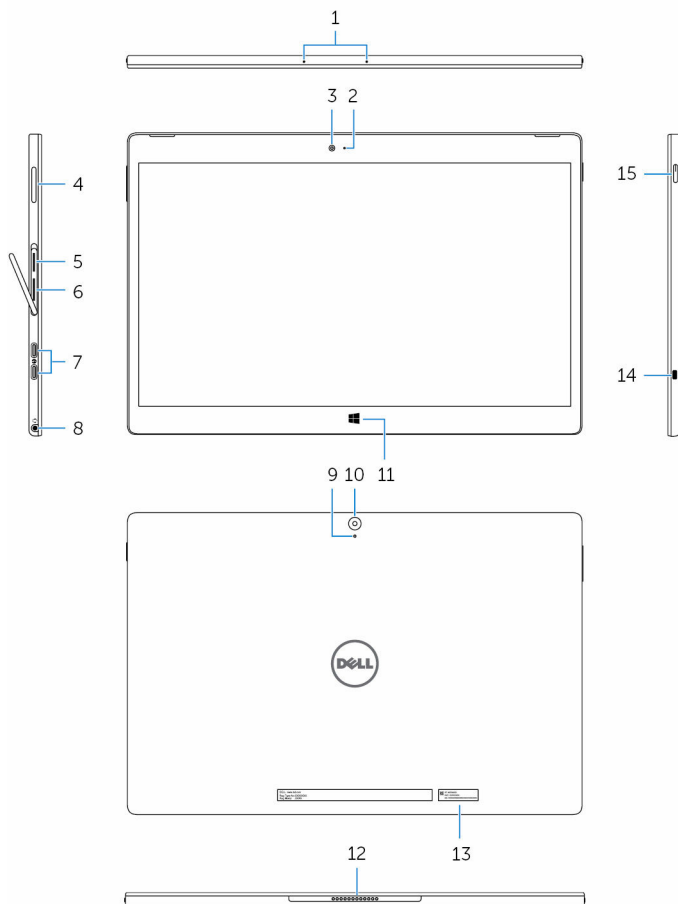
Rev. A01

目次

タブレットの機能.....	5
アクセサリ.....	8
キーボードの機能.....	8
タブレットのセットアップ.....	9
タブレットの充電.....	9
タブレットの電源を入れる.....	10
microSD カードの挿入.....	10
microSD カードの取り外し.....	11
microSIM カードの挿入（オプション）.....	12
microSIM カードの取り外し（オプション）.....	13
ヘッドセットの使用.....	14
タブレットを使用.....	16
タブレットの電源を切る.....	16
スタート画面の電源ボタンを使用.....	16
電源ボタンを使う.....	16
画面をオフにする.....	16
スタート画面の電源ボタンを使用.....	16
電源ボタンを使う.....	16
スタート画面.....	16
Wi-Fi.....	17
Wi - Fi をオンまたはオフにする.....	17
ネットワークへの接続.....	17
モバイルブロードバンド設定（オプション）.....	17
Bluetooth.....	18
Bluetooth をオンまたはオフにする.....	18
Bluetooth 対応デバイスとのペアリング.....	18
画面の向き.....	18

画面の向きのロックまたはロック解除.....	18
画面の輝度を調整する.....	19
タッチスクリーンの調整.....	19
タブレットの同期化.....	19
オペレーティングシステムの復元.....	20
タブレットのリセット.....	20
ジェスチャ.....	20
タブレットのドッキング.....	23
タブレットのドッキング解除.....	26
BIOS セットアッププログラムの起動.....	27
キーボードを使用.....	27
キーボードが無い場合.....	27
仕様.....	28
トラブルシューティング.....	31
バッテリーの問題.....	31
ネットワークの問題.....	32
Touchscreen problem.....	33
システムの問題.....	33
困ったときは.....	35
セルフヘルプリソース.....	35
デルへのお問い合わせ.....	36
サービスタグおよびエクスプレスサービスコードの位置 の確認.....	37


タブレットの機能



機能

1. マイク (2) オーディオ録音、音声通話などのサウンド入力を提供します。
2. 前面カメラのステータスライト 前面カメラが使用されると点灯します。

機能

- | | |
|--|---|
| 3. 前面カメラ | ビデオチャット、写真のキャプチャ、動画の録画ができます。 |
| 4. ボリュームコントロールボタン (2) | 押して音量を上げたり下げたりします。 |
| 5. microSD カードスロット | microSD カードを挿入してタブレットのストレージ容量を拡大します。お使いのタブレットは最大で 128 GB の microSD カードをサポートします。 |
| 6. microSIM カードスロット (オプション) | microSIM カードを挿入して、モバイルブロードバンドネットワークに接続します。 |
| 7. Thunderbolt 3 ポート (USB-C) / 充電ポート (2) | USB 3.1 Gen 2、DisplayPort over USB-C、Thunderbolt 3 をサポートします。データ転送速度は USB 3.1 Gen 2 で最大 10 Gbps、Thunderbolt 3 で最大 40 Gbps です。電源アダプタを接続して、タブレットに電源を投入しバッテリーを充電します。 |
| 8. ヘッドセットポート | ヘッドフォン、マイク、またはヘッドフォンおよびマイクのコンボ (ヘッドセット) を接続します。 |
| 9. Microphone | オーディオ録音、音声通話などのサウンド入力を提供します。 |
| 10. 背面カメラ | ビデオチャット、写真のキャプチャ、動画の録画ができます。 |
| 11. Windows ボタン | <ul style="list-style-type: none">• 押して Windows のスタート画面を開きます。• 押して、最近使用したアプリまたは画面に簡単にアクセスします。 |
| 12. タブレットのドッキングピン | キーボードドックにドッキングできません。
 メモ: タブレットのドッキングピンとキーボードのドッキングピンが正しく揃うと、キーボードバックライトが 2 秒間点灯します。 |

機能

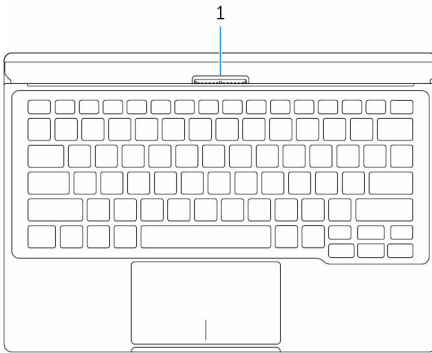
- | | |
|--------------------|---|
| 13. サービスタグラベル | デルへのお問い合わせに必要なサービスタグおよびエクスプレスサービスコードを記載しています。 |
| 14. セキュリティケーブルスロット | タブレットが無断で動かされるのを防ぐため、セキュリティケーブルを接続します。 |
| 15. 電源ボタン | <ul style="list-style-type: none">• タブレットの電源がオフまたはスリープ状態の場合に、押すと電源がオンになります。• 押して画面をオフにします。 |

アクセサリ

お使いのタブレットは次のアクセサリをサポートしています。

- Dell キーボード
- Dell Premier Magnetic Folio

キーボードの機能



機能

1. キーボードのドッキングピン ここにタブレットをドッキングできます。



メモ: タブレットのドッキングピンとキーボードのドッキングピンが正しく揃うと、キーボードバックライトが2秒間点灯します。

タブレットのセットアップ

⚠ 警告: 本項の手順を開始する前に、お使いのタブレットに付属の安全にお使いいただくための注意事項をお読みください。ベストプラクティスの詳細については、www.dell.com/regulatory_compliance にアクセスしてください。

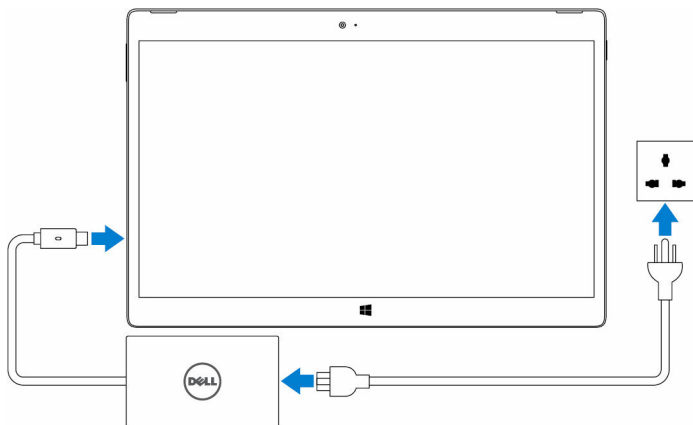
タブレットの充電

△ 注意: 0°C ~ 35°C (32°F ~ 95°F) の周辺温度でバッテリーを充電してください。

△ 注意: タブレットの充電には付属の電源アダプタのみを使用してください。非正規の電源アダプタやケーブルを使用すると、タブレットに重大な損傷を与える場合があります。

✎ メモ: タブレットを箱から出した時点では、バッテリーはフル充電されていません。

- 1 電源ケーブルを電源アダプタに接続します。
- 2 電源アダプタをタブレットの電源アダプタポートに接続します。
- 3 電源アダプタを電源コンセントに接続して、バッテリーがフル充電されるまでタブレットを充電します。



✎ メモ: 完全に放電されたバッテリーをフル充電するには約 4、5 時間かかります。

タブレットの電源を入れる

初めてタブレットの電源を入れる場合、タブレットの使用を開始するには Windows セットアップを終了する必要があります。詳細については、タブレットに付属の『Quick Start Guide』（クイックスタートガイド）を参照してください。

- 1 電源を 2 秒間長押しして、タブレットの電源を入れます。ロック画面が表示されます。
- 2 ディスプレイの下から上に指をスワイプして、ログイン画面に切り替え、パスワードを入力して Windows にログインします。



メモ: ログイン画面が有効になっていない場合は、ロック画面の後にスタート画面が表示されます。

Windows のスタート画面が表示されたら、タブレットの使用準備完了です。

microSD カードの挿入

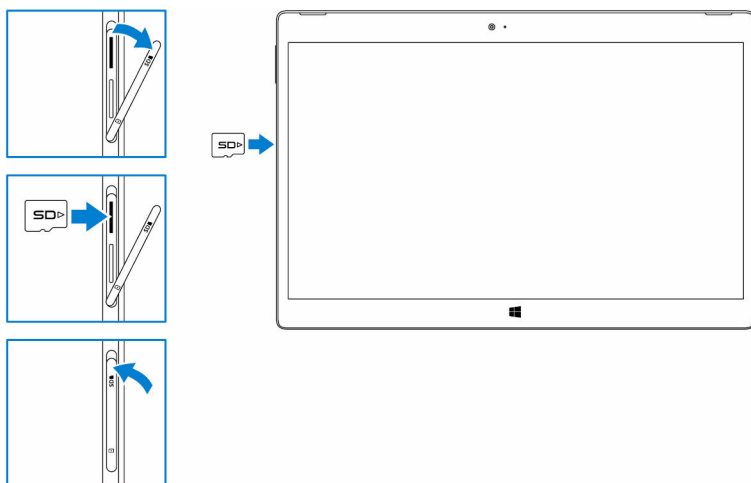
- 1 スロットカバーを開き、microSD カードスロットの位置を確認します。



注意: microSD カードが画像に示すように揃っていることを確認します。


- 2 所定の位置にロックされるまで、microSD カードをカードスロットに差し込みます。


- 3 スロットカバーを閉じます。



microSD カードの取り外し

△ 注意: 使用中の microSD カードを取り外すと、データ損失、またはアプリケーションエラーの原因となる場合があります。

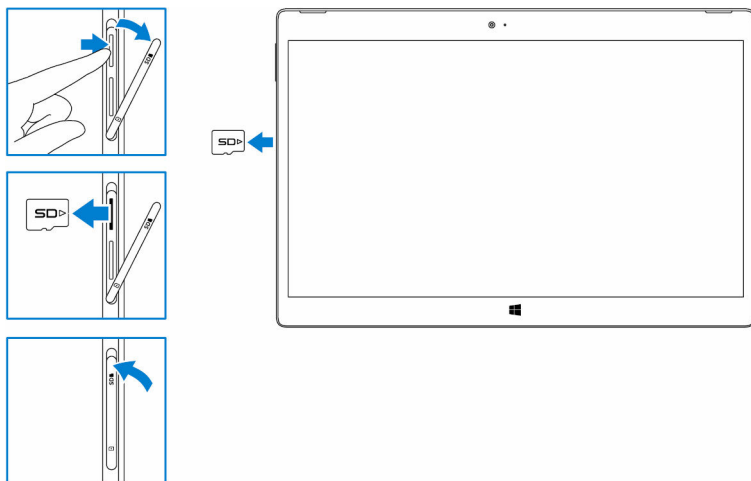
- 1 すべて設定  → デバイス → 接続されているデバイス の順にタップします。
- 2 接続されているデバイスで、SD カードをタップし、デバイスの取り外しをタップします。

 **メモ:** microSD カードを取り外せないことを示す警告メッセージが表示された場合は、microSD カードに含まれるすべてのデータの転送が完了していることを確認してください。

microSD カードを安全に取り外せることを示すメッセージが表示されます。

- 3 スロットカバーを開きます。
- 4 microSD カードを内側に押しつけて外します。
microSD カードが飛び出します。
- 5 microSD カードをスロットから引き出します。

- 6 スロットカバーを閉じます。



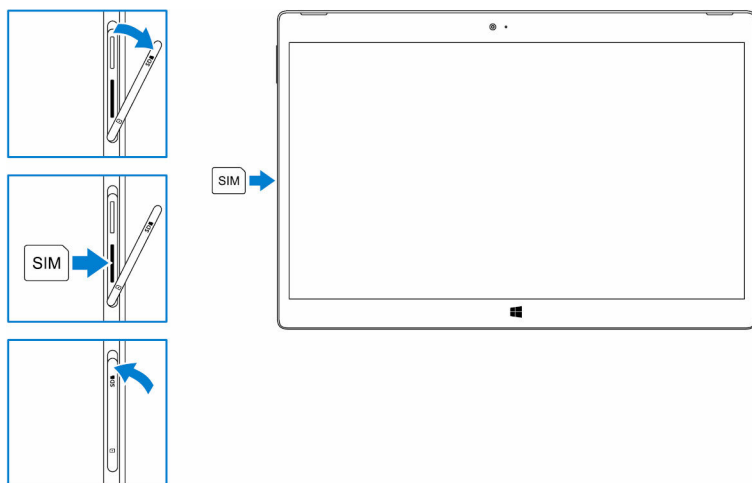
microSIM カードの挿入 (オプション)

- 1 スロットカバーを開き、microSIM カードスロットの位置を確認します。

△ 注意: microSIM カードが画像に示すように揃えられていることを確認します。

- 2 所定の位置にロックされるまで、microSIM カードをカードスロットに挿入します。

- 3 スロットカバーを閉じます。

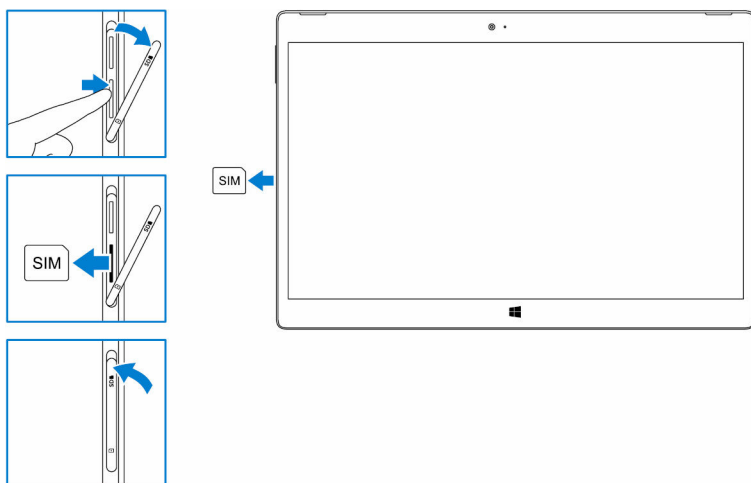


microSIM カードの取り外し (オプション)

△ 注意: 使用中の microSIM カードを取り外すと、データ損失や、アプリケーションエラーの原因となる場合があります。

- 1 スロットカバーを開きます。
- 2 microSIM カードを内側に押して外します。
microSIM カードが飛び出します。
- 3 microSIM カードをスロットから引き出します。

4 スロットカバーを閉じます。




ヘッドセットの使用


⚠ 警告: 大きな音を長期間聞くと聴力低下につながる可能性があります。

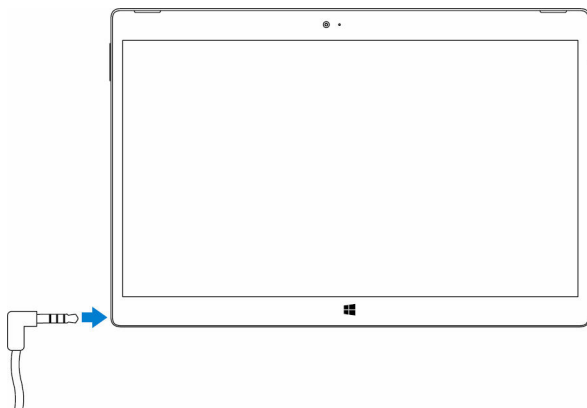
ヘッドセット、ヘッドフォン、マイク、その他のオーディオ機器を、お使いのタブレットのヘッドセットポートに接続できます。

- 1 ヘッドセットをタブレットのヘッドセットポートに接続します。


- 2 ヘッドセットを着用し、音量を快適なレベルに調整します。音声対応アプリケーションを使用している場合は、マイクを最適なレベルに調整します。

 **メモ:** ヘッドセットポートにオーディオデバイスを接続する場合は、タブレットに内蔵のスピーカーが自動的にミュートになります。

 **注意:** ヘッドセットへの損傷を防ぐため、タブレットから外す際は、ケーブルではなくコネクタを引っ張ってください。



タブレットを使用

 **メモ:** Windows の使用に関する詳細は、「[困ったときは](#)」を参照してください。

タブレットの電源を切る

スタート画面の電源ボタンを使用

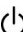
- 1 スタートをタップします。
- 2 電源ボタン  → シャットダウン の順にタップして、タブレットの電源を切ります。


電源ボタンを使う

- 1 電源ボタンを 4 秒以上長押しします。
- 2 シャットダウン確認画面を下にスワイプするとタブレットの電源が切れません。

画面をオフにする

スタート画面の電源ボタンを使用

- 1 スタートをタップします。
- 2 電源ボタン  → スリープ の順にタップして、画面をオフにします。

 **メモ:** タブレットがスタンバイ状態である場合は、電源ボタンまたは Windows ボタンを押すと画面をオンにします。

電源ボタンを使う

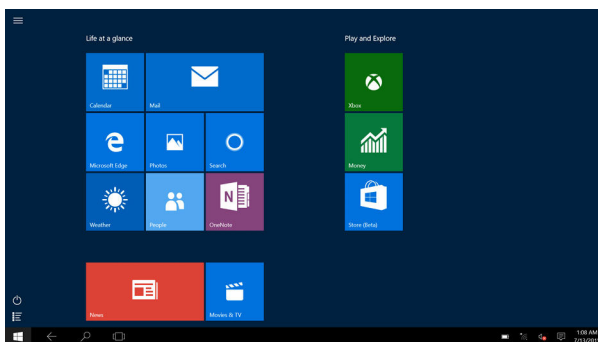
電源ボタンを押して画面をオフにします。

スタート画面

スタート画面には、インストールしたアプリのショートカットとして機能する、タイルが表示されます。




メモ: アクションセンターのアイコンを使用して、タブレットモードを有効または無効にできます。タブレットがドッキングされている場合は、PCモードに自動的に切り替えることを選択することもできます。PCモードでは、スタート画面はスタートメニューに置き換えられます。Windowsの使用に関する詳細は、「[困ったときは](#)」を参照してください。




スタート画面のタイルはリアルタイムで変更および更新され、最新のニュースやスポーツ、天気、ソーシャルネットワーキングのフィードなどが表示されます。お気に入りのアプリをタイルとしてピン留めしたり、お気に入りの写真を壁紙として設定したりすることで、スタート画面もカスタマイズできます。

Wi-Fi


Wi-Fi をオンまたはオフにする

- 1 画面の右端からスワイプインして、アクションセンターにアクセスします。
- 2 タップして  Wi-Fi をオンまたはオフにします。

ネットワークへの接続

- 1 画面の右下隅にある Wi-Fi アイコンを  タップします。
- 2 利用可能なネットワークの一覧で、接続したいネットワークをタップして、**接続** をタップします。


モバイルブロードバンド設定 (オプション)

- 1 画面の右下隅にある **ネットワーク** を  タップします。
- 2 **携帯電話** でお使いのモバイルブロードバンドキャリアをタップして、**接続** をタップします。


- 3 詳細オプションで、**接続** をタップします。


Bluetooth


Bluetooth をオンまたはオフにする

- 1 画面の右端からスワイプインして、アクションセンターにアクセスします。
- 2 **Bluetooth** をタップして、 Bluetooth をオンまたはオフにします。

Bluetooth 対応デバイスとのペアリング


 **メモ:** タブレットと Apple デバイス間の Bluetooth 接続はサポートされていません。

- 1 Bluetooth をオンにします。詳細については、「[Bluetooth をオン/オフにする](#)」を参照してください。
- 2 画面の右端からスワイプインして、アクションセンターにアクセスします。
- 3 **Bluetooth** を長押しして、 **設定に移動** をタップします。
- 4 デバイスのリストからペアリングしたいデバイスをタップして、**ペアリング** をタップします。
- 5 必要に応じて、タブレットと Bluetooth 対応デバイスの両方に表示されている Bluetooth パスコードが同じであることを確認します。
- 6 タブレットとデバイスの両方でペアリングプロセスを確認します。

 **メモ:** デバイスがタブレットと正常にペアリングされると、Bluetooth がタブレットとデバイスの両方で有効になっていて Bluetooth の範囲内にある場合は、自動的にタブレットに接続されます。

画面の向き

最適な視聴体験のため、タブレットの持ち方に応じて画面の向きが縦または横に自動的に変わります。画面の自動回転を無効にして、画面を縦モードまたは横モードでロックできます。

 **メモ:** 一部のアプリは画面の自動回転に対応していない場合があり、一方でのみ動作するように設計されています。

画面の向きのロックまたはロック解除

- 1 画面の右端からスワイプインして、アクションセンターにアクセスします。

- 2 タップして  画面の向きをロックまたはロック解除します。

画面の輝度を調整する



- 1 画面の右端からスワイプインして、アクションセンターにアクセスします。
- 2 輝度アイコンをタップして、 画面の輝度を調整します。

タッチスクリーンの調整


- 1 **開始** ボタンを長押しして右クリックメニューを表示します。
- 2 **コントロールパネル**→ **ハードウェアとサウンド**→ **タブレット PC 設定** をタップします。
- 3 **調整** をタップします。
- 4 画面の指示に従います。

タブレットの同期化


Microsoft アカウントを使用してデバイスにサインインすると、Windows およびアプリなどの設定や、個人ファイルが自動的に同期されます。

-  **メモ:** 同期するには、デバイスをインターネットに接続する必要があります。ローカルアカウントを使用している場合は、Microsoft アカウントに切り替えて同期を有効にします。設定画面で、**アカウント** をタップします  **Accounts**。 **アカウント** 画面で **Microsoft アカウントの管理** をタップして Microsoft アカウントに切り替えます。

同期設定をカスタマイズするには次の手順を実行します。


- 1 画面の右端からスワイプインして、アクションセンターにアクセスします。
- 2 **すべての設定** をタップします 。
- 3 **アカウント** 画面で **設定を同期する** をタップして、データと設定を同期するオプションを確認します。

オペレーティングシステムの復元


-  **注意:** オペレーティングシステムを復元すると、ハードドライブ上のすべてのデータが削除され、タブレットの購入後にインストールされたプログラムやドライバもすべて削除されます。このオプションを使用する前に、可能な限りデータをバックアップするようにしてください。


このオプションで、タブレットのオペレーティングシステムを購入時の状態に復元します。タブレットが反応しない、予想外の動作をする、他のソフトウェア関連の問題が発生している場合のみ、このオプションを使用してください。

タブレットのリセット

-  **注意:** 続行する前に、必要なデータをすべてバックアップします。

タブレットをリセットして工場出荷時の状態にリストアするか、またはファイルを保持することも選択できます。

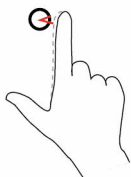
- 1 画面の右端からスワイプインして、アクションセンターにアクセスします。
- 2 すべての設定  → アップデートとセキュリティ → リカバリの順にタップします。
- 3 この PC をリセット の下の **開始** をタップします。
- 4 **マイファイルを保持** または **すべて削除** のいずれかを選択します。

 **メモ:** オプションの **マイファイルを保持** では、アプリケーションと設定は削除されますが、個人ファイルは保持されます。オプションの **すべてを削除** では、個人ファイル、アプリ、設定のすべてが削除されます。

- 5 画面の指示に従います。

ジェスチャ

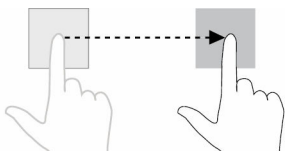
ジェスチャ	機能
タッチ 画面を指先で軽くタップします。	<ul style="list-style-type: none">• オプション、エントリ、画像、およびアイコンを含む画面上のアイテムを選択します。• アプリを起動します。• 画面のボタンをタッチします。

**長押し**

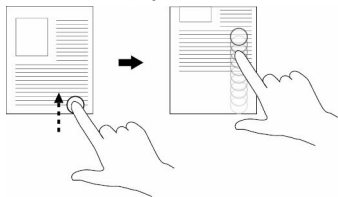
画面を指で長押しします。

**ドラッグ**

- 1 画面上のアイテムを指で長押しします。
- 2 指を画面に置いたまま、希望の方向へ指先を動かします。
- 3 指を画面から離して、アイテムを希望の場所にドロップします。

**スワイプまたはスライド**

指を画面で水平または垂直方向に動かします。

**ズームイン**

- オンスクリーンキーボードを使ってテキストを入力します。

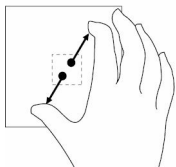
- アイテムの詳細情報を表示します。
- アイテムのコンテキストメニューを開いて、追加的な操作を行います。

画面上で画像やアイコンなどのアイテムを移動します。

- スタート画面、Web ページ、リスト、エントリ、写真、連絡先などをスクロールします。
- アプリケーションを閉じます (アプリケーションを画面の下にスワイプします)。

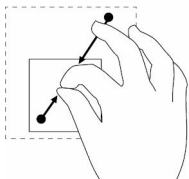
画像や Web ページの表示を拡大します。

2本の指で画面をタッチし、その指を開きます。



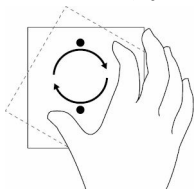
ズームアウト

2本の指で画面をタッチし、その指を閉じます。



回転

2本以上の指で画面をタッチし、指を時計回りまたは反時計回りに動かします。

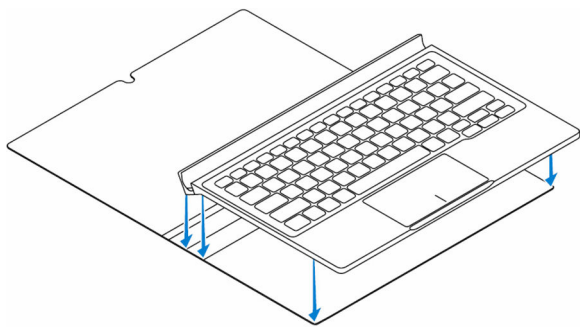


画像や Web ページの表示を縮小します。

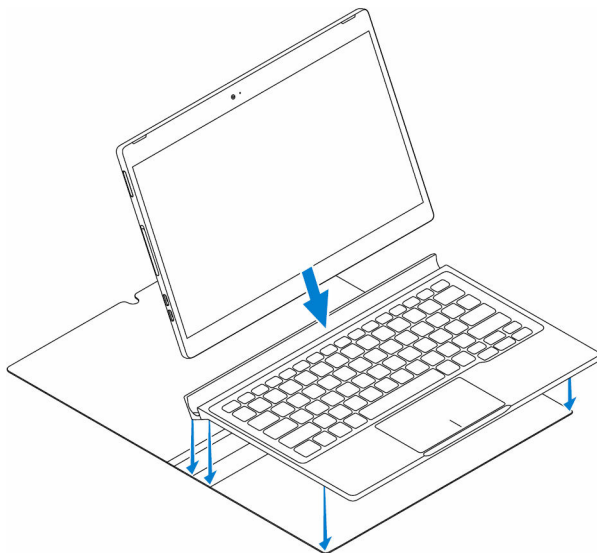
オブジェクトを 90 度ずつ回転させます。


タブレットのドッキング

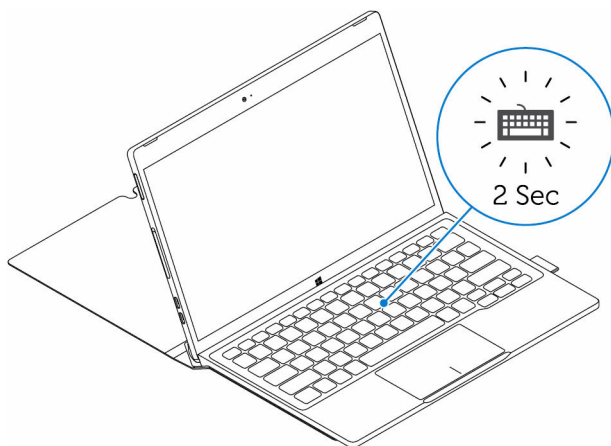
- 1 Dell Premier Magnetic Folio にキーボードをセットします。



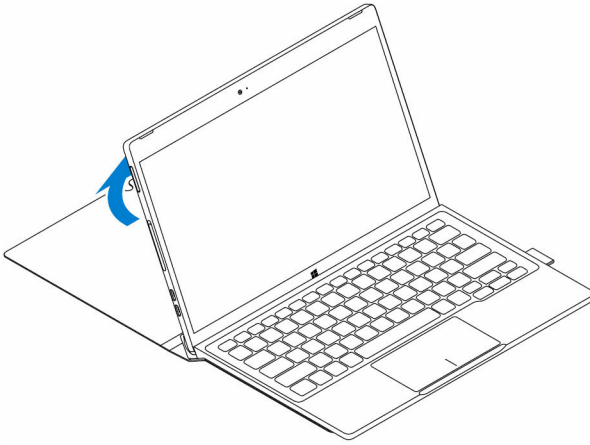
- 2 タブレットのドッキングピンをキーボードのドッキングピンに合わせて、タブレットをキーボードドックにドッキングします。



-  **メモ:** タブレットのドッキングピンとキーボードのドッキングピンが正しく揃うと、キーボードバックライトが2秒間点灯します。

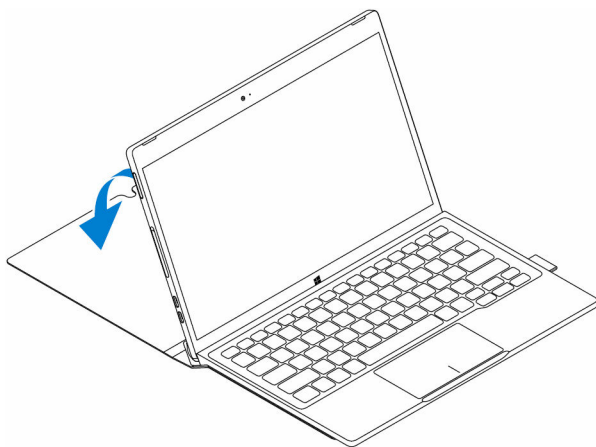


3 Dell Premier Magnetic Folio を閉じます。

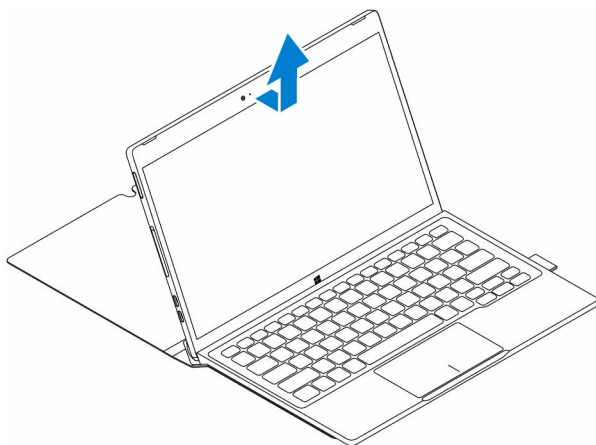


タブレットのドッキング解除

- 1 Dell Premier Magnetic Folio を開きます。



- 2 タブレットをスライドさせて持ち上げ、キーボードとフォリオから取り外します。



BIOS セットアッププログラムの起動

キーボードを使用

- 1 タブレットをキーボードドックに接続するか、または USB 対応キーボードをタブレットに接続します。
- 2 電源ボタンを押して、タブレットの電源を入れます。
- 3 Dell のロゴが表示されたら、F2 キーを押します。

キーボードが無い場合

- 1 電源ボタンを押して、タブレットの電源を入れます。
- 2 Dell のロゴが画面に表示されたら、ボリュームアップ ボタンを長押しします。
- 3 F12 起動選択メニューが表示されたら、ボリュームアップボタンで **BIOS セットアップ** を選択します。
- 4 ボリュームダウンボタンを押して、BIOS セットアッププログラムを起動します。

仕様

寸法と重量

厚さ	8 mm (0.31 インチ)
幅	291 mm (11.46 インチ)
高さ	193.1 mm (7.60 インチ)
重量 (最大)	0.72 kg (1.59 ポンド)

システム情報

プロセッサ	第 6 世代インテル Core M プロセッサ
オペレーティングシステム	Windows 10
RAM	LPDDR3
ストレージ	<ul style="list-style-type: none">• 128 GB ソリッドステートドライブ• 256 GB ソリッドステートドライブ

メモリ

タイプ	LPDDR3
Speed (速度)	1,600 MHz
サポートされている構成	4 GB および 8 GB

ポートとコネクタ

オーディオ	ヘッドセットポート (ヘッドフォンとマイクのコンボ) (1)
microSD カード	microSD カードスロット (1)
microSIM カード	microSIM カードスロット (オプション) (1)
Thunderbolt 3 ポート (USB-C) / 充電ポート	Thunderbolt 3 ポート (USB-C) / 充電ポート (2)

通信

Wi-Fi	デュアルバンド 802.11ac
Bluetooth	Bluetooth 4.1 LE

ビデオコントローラ

タイプ	Intel HD グラフィックス 515
-----	----------------------

ディスプレイ

タイプ	12.5 インチ フル HD 12.5 インチ ウルトラ HD
-----	------------------------------------

解像度 :

FHD 1920 x 1080

UHD 3840 x 2160

縦横比 16 : 9

輝度 400 ニット

視野角 85

コントラスト率 1500 : 01

色深度 16.7 M

カメラ

	前面カメラ	背面カメラ
タイプ	5 MP - 固定フォーカス	8 MP - オートフォーカス

解像度 :

静止画 2592 x 1944 3296 x 2520

ビデオ 30 fps で 1920 x 1080 (最大) 30 fps で 3296 x 2520 (最大)

電源アダプタ

入力電圧 120 VAC ~ 240 VAC

入力周波数 50 Hz ~ 60 Hz

電源アダプタ

入力電流	1.30 A
出力電流	1.5 A
定格出力電圧	20 VDC
温度範囲：	
動作時	0 ~ 40°C (32°F ~ 104°F)
保管時	-40°C ~ 70 °C (-40°F ~ 158°F)

環境要件

温度範囲：	
動作時	0°C ~ 35°C (32°F ~ 95°F)
非動作時	-40°C ~ 65 °C (-40°F ~ 149°F)
相対湿度（最大）：	
動作時	10 ~ 90 % (結露しないこと)
非動作時	5 ~ 95 % (結露しないこと)
高度（最大、非圧縮）：	
動作時	-15.20 m ~ 3048 m (-50 フィート ~ 10,000 フィート)
保管時	-15.20 m ~ 10,668 m (-50 フィート ~ 35,000 フィート)

キーボード

幅	269.90 mm (10.63 インチ)
高さ	104.95 mm (4.13 インチ)
厚さ	3.85 mm (0.15 インチ)
重量	0.55 kg (1.22 ポンド)
タイプ	フルサイズ、1.9 mm 間隔のバックライト付きチクロットキー

トラブルシューティング

バッテリーの問題

問題	考えられる原因	可能な対策
バッテリーが充電されない	ケーブル接続が緩んでいる可能性があります。	<ol style="list-style-type: none">1 ケーブル、コネクタ、および電源アダプタが適切に接続されていることを確認をします。2 別のデバイスを接続して、壁のコンセントが機能していることを確認します。
	タブレットの温度が 0°C (32°F) より低く、または 35°C (95°F) より高くなっています。	0°C ~ 35°C (32°F ~ 95°F) の周辺温度でバッテリーを充電してください。
	バッテリーまたは電源アダプタが損傷しています。	デルにお問い合わせください。「 Dell へのお問い合わせ 」を参照してください。
バッテリーの充電残量が 95% ~ 99% の場合、バッテリーは充電されません。	バッテリーは、バッテリーの寿命を延ばすためメンテナンスモードになっています。	<ul style="list-style-type: none">• バッテリーの充電残量が 95% を下回るまでバッテリーを放電します。• タブレットを再起動します。「タブレットの電源を切る」および「タブレットの電源を入れる」を参照してください。
タブレットがスタンバイモードでもバッテリーの減りが早い	タブレットがネットワークに接続できる範囲にない場合、タブレットは基地局を探し続けるためバッテリーが減ります。	<ul style="list-style-type: none">• タブレットの電源を一時的に切ります。• タブレットをネットワークに接続できる範囲に移動させるか、またはタブレットの

バッテリーの充電値が正確ではない

バッテリーがフル充電（バッテリー充電残量が100%）されているのに、バッテリー充電ステータスライトが点灯する

バッテリーの充電中にバッテリーの充電残量が90%から100%に飛ぶ

ワイヤレス接続を一時的にオフにします。

- ワイヤレスネットワークの範囲にない場合は、Wi-Fi またはモバイルブロードバンドを無効にします。
- 機内モードを有効にします。
- 電源ボタンを10秒間押し続けて強制的にタブレットの電源を切り、システムにバッテリー充電値の新しい基準点の取得を強制します（標準のWindows シャットダウンプロセスには従わないでください）。
- バッテリーがフル充電されるまでタブレットを充電して、フルバッテリー充電/放電サイクルを実行し、バッテリーの充電値を再調整値し、タブレットがシャットダウンするまでバッテリー電源を使用します。

ネットワークの問題

問題

ワイヤレス接続がない

考えられる原因

ワイヤレス接続が有効になっていません。

可能な対策

無線通信がオンであるかどうかを確認します。「[Wi-Fi](#)」を参照してください。

ワイヤレス接続の範囲外です。

ワイヤレスアクセスポイントにさらに近づけます。

インターネット接続が遅い

信号の強度が不十分です。

インターネットサービスプロバイダ (ISP) にお問い合わせください。

Bluetooth デバイスとペアリングできない

- ペアリングしようとしているタブレット

とデバイスの両方で、Bluetooth が有効になっていることを確認してください。

- Bluetooth の範囲内にあることを確認してください。

Touchscreen problem

問題

タッチスクリーンの応答が遅い、または正しくない

考えられる原因

- 画面が汚れています。
- 保護カバーによってタブレットが入力を認識できない可能性があります。

可能な対策

- 水またはディスプレイクリーナーのいずれかで、柔らかくて糸くずの出ない布を湿らせ、キレイになるまでタブレットの表面を拭いてください。布から水がタブレットのポートやボタンに流れないようにしてください。
- 水またはディスプレイクリーナーのいずれかで、柔らかくて糸くずの出ない布を湿らせ、キレイになるまでタブレットの表面を拭いてください。布から水がタブレットのポートやボタンに流れないようにしてください。
- [タッチスクリーンを調整します。](#)

システムの問題

問題

タブレットの電源が入らない

考えられる原因

バッテリー充電が 0 です。

可能な対策

- タブレットを少なくとも 4 時間充電してください。

タブレットの電源を切れない

タブレットがロックアップする

タブレットが反応しない、または予期しない動作をする

タブレットが Windows で起動できない

ソフトウェアまたは機能が期待どおりに動作しない

- 電源ボタンを 2 秒間押し続けます。

電源ボタンを 10 秒間押し続けたままにして、タブレットの電源を強制的に切ります。

電源ボタンを 10 秒間押し続けたままにして、タブレットの電源を強制的に切ります。

- タブレットを再起動します。「[タブレットの電源を切る](#)」および「[タブレットの電源を入れる](#)」を参照してください。
- タブレットをリセットします。「[タブレットのリセット](#)」を参照してください。

デルのサポートサービスにお問い合わせください。www.dell.com/support にアクセスしてください。

ソフトウェアのアップデートがバックグラウンドでダウンロードされている可能性があります。タブレットを再起動してください。

困ったときは

セルフヘルプリソース

セルフヘルプリソースを使って Dell の製品とサービスに関するヘルプ情報を取得できます。

Dell 製品とサービスに関する情報は

www.dell.com

Dell ヘルプとサポート アプリ



始めに アプリ



ヘルプとヒント アプリ



ヘルプへのアクセス

Windows 検索に、ヘルプとサポートと入力し、**Enter** をタップします。

オペレーティングシステムのオンラインヘルプ

www.dell.com/support/windows

トラブルシューティング情報、ユーザーズガイド、セットアップ方法、製品仕様、テクニカルサポートブログ、ドライバ、ソフトウェアのアップデートなどは

www.dell.com/support

オペレーティングシステム、タブレットの設定と使用、データのバックアップ、診断などの詳細については、

www.dell.com/support/manuals の『私とマイデル』を参照してください。

デルへのお問い合わせ

デルのセールス、テクニカルサポート、またはカスタマーサービスへは、次の手順でお問い合わせいただけます。

- 1 www.dell.com/contactdell にアクセスします。
- 2 ページの下部にある **国 / 地域** の **選択** ドロップダウンリストで、お住まいの国または地域を確認します。
- 3 要件に応じた適切なサービスまたはサポートのリンクを選択するか、またはご都合の良いお問い合わせの方法を選択します。

デルでは、オンラインおよび電話ベースのサポートとサービスオプションをいくつかご用意しています。サポートとサービスは国および製品によって異なり、お住まいの地域では一部のサービスがご利用いただけない場合があります。



メモ: お使いのコンピュータがインターネットに接続されていない場合は、購入時の納品書、出荷伝票、請求書、またはデルの製品カタログで連絡先をご確認ください。

サービスタグおよびエクスプレスサービスコードの位置の確認

カスタマーサービスまたはテクニカルサポートを受けるために、デルにお問い合わせになる際は、タブレットのサービスタグおよびエクスプレスサービスコードが必要です。

メモ: 電話システムがエクスプレスサービスコードを入力するように促しますが、これは電話を効率的に転送するためです。

お使いのタブレットのサービスタグおよびエクスプレスサービスコードは、タブレットの下にあるラベルに記載されています。

